

## ASE 18 LTX



---

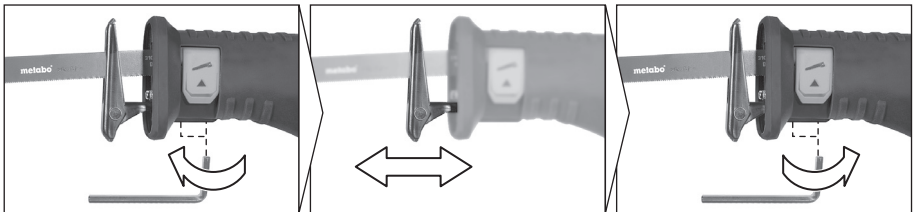
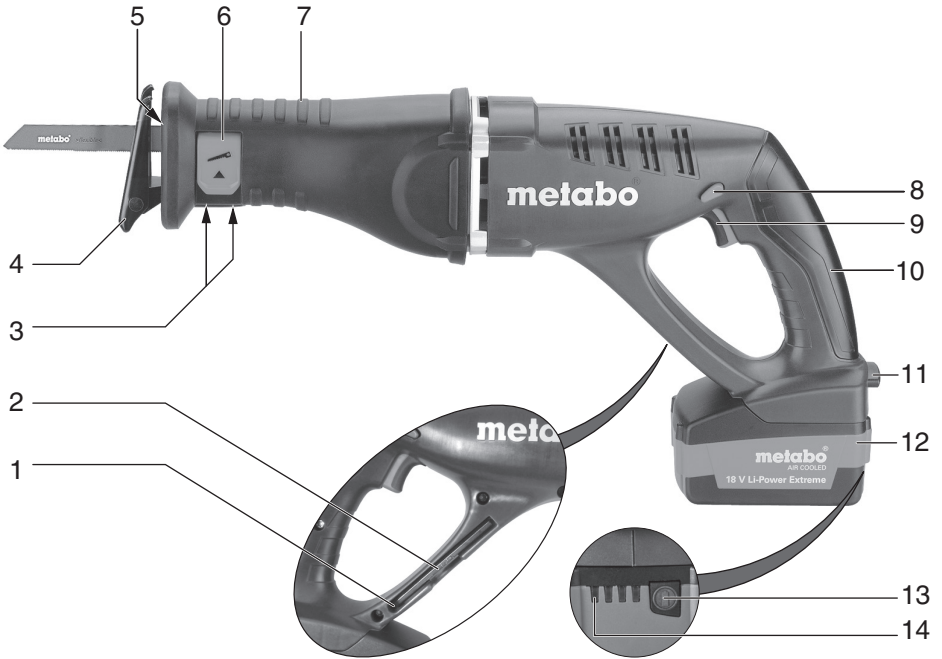
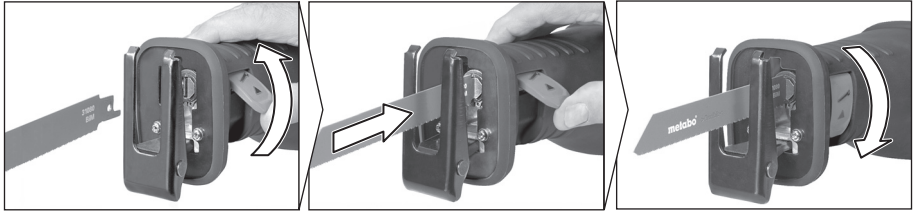
BG Превод на оригиналната  
инструкция за експлоатация





 **euromaster**

“Евромастер Импорт - Експорт” ООД е официален представител на производителя. Адрес на управление на фирмата: гр. София 1231, бул. “Ломско шосе” 246, тел. 0700 44 155, [www.euromasterbg.com](http://www.euromasterbg.com); e-mail: [info@euromasterbg.com](mailto:info@euromasterbg.com).

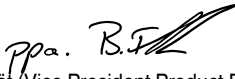
[www.metabo.com](http://www.metabo.com)



|   |                         |  |
|---|-------------------------|--|
|  |                         | <b>ASE 18 LTX</b><br>*1) Serial Number: 02269... |
| U   | V                       | 18   |
| $n_0$   | $\text{min}^{-1}$ (spm) | 0-2700   |
| s   | mm (in)                 | 30 ( $1\frac{3}{16}$ )                           |
| m   | kg (lbs)                | 3,6 (7.9)  |
| $L_{pA}/K_{pA}$   | dB (A)                  | 84 / 3   |
| $L_{WA}/K_{WA}$   | dB (A)                  | 95 / 3   |
| $a_{h,B}/K_{h,B}$   | $\text{m/s}^2$          | 16 / 1,5   |
| $a_{h,WB}/K_{h,WB}$   | $\text{m/s}^2$          | 16 / 1,5   |


\*2) 2014/30/EU, 2006/42/EC, 2011/65/EU  
\*3) EN 62841-1:2015, EN 62841-2-11:2016, EN 50581:2012

2018-04-26, Bernd Fleischmann  
Direktor Produktentstehung & Qualität (Vice President Product Engineering & Quality)  
\*4) Metabowerke GmbH - Metabo-Allee 1 - 72622 Nuertingen, Germany

*ppa. B.F.*


**A**



**B**



ASC ultra, ASC 15, ASC 30, ASC 30-36, SC 60 Plus, etc.

**C**



|      |        |         |                  |
|------|--------|---------|------------------|
| 18 V | 3,0 Ah | 6.25455 | Li-Power Extreme |
| 18 V | 4,0 Ah | 6.25527 | Li-Power Extreme |
| 18 V | 5,2 Ah | 6.25587 | Li-Power Extreme |

**etc.**

**D**



# Инструкция за експлоатация

## 1. Декларация за съответствие

Ние декларираме на собствена отговорност, че: тези акумулаторни саблени триони, идентифицирани чрез типа и серийния номер \*1), отговарят на всички релевантни определения на директивите \*2) и нормите \*3). Техническа документация при \*4 – виж стр.3.

## 2. Област на приложение

Този трион е подходящ за рязане на дърво, метали, пластмаси или подобни материали като твърд каучук, стъклени влакна и т.н.

Потребителят носи пълна отговорност за щети, причинени от неправилна употреба.

Общоприетите правила за предотвратяване на аварии и приложената информация за безопасност трябва да бъдат спазвани.

## 3. Общи мерки за безопасност



За ваша собствена защита и за защита на Вашия електроинструмент, обърнете внимание на всички части от текста, които са маркирани с този символ!



**ВНИМАНИЕ** – за намаляване риска от нараняване прочетете инструкцията за експлоатация.



**ВНИМАНИЕ** прочетете всички предупреждения и инструкции.

*Неспазването на всички указания за безопасност може да доведе до токов удар, пожар и/или тежки травми.*

**Запазете всички инструкции за безопасност за бъдещо ползване.**

Предавайте електроинструмента само съпроводен с тези документи..

## 4. Специални мерки за безопасност

Когато има опасност при работа да бъдат допирани скрити ел. проводници, дръжте машината само за изолираните ѝ части. Контактът с тоководещи проводници поставя машината под напрежение и може да доведе до токов удар.

Извадете акумулатора от машината преди да предприемете регулировка, поддръжка или почистване на машината.

Убедете се, че машината е изключена, преди да поставите акумулатора.



Пазете акумулаторите от вода!



Не излагайте батериите на огън!

Не използвайте неизправни или деформирани батерии!

Не отваряйте батериите!

Не допирайте контактите на батериите и не ги давайте на късо!



Възможно е изтичане на слабо киселинна, лесно запалима течност от дефектни литиево-йонни батерии!



Ако от батерията изтича течност и тя влезе в контакт с кожата, засегнатото място трябва веднага да се изплакне обилно с вода. Ако течност от батерията влезе в контакт с очите, измийте ги с чиста вода и незабавно потърсете медицинска помощ!

При дефектирала машина извадете акумулатора..

Винаги носете предпазни очила, ръкавици, маска за прах и здрави обувки при работа с този инструмент.

Уверете се, че на мястото, където ще работите, **не се намират водопроводи, газопроводи или ел. проводници** (напр. с помощта на металотърсач).

При рязане на водопроводни тръби се уверете, че в тях няма вода.

**При продължителна работа носете антифони.** Продължителното въздействие на силен шум може да доведе до увреждане на слуха.

Материали, които при обработка отделят вредни за здравето прахове или пари (напр. азбест), не трябва да се обработват.

По време на работа не посягайте под детайла.

Не се опитвайте да отрежете много малки детайли.

Закрепете здраво детайла. При никакви обстоятелства не го придържайте с крак или ръка.

Използвайте само остри, неповредени ножчета. Не използвайте ножчета, които са напукани или имат различна форма от стандартната.

При рязане, упорът трябва да е здраво опрян в детайла.

Винаги дръжте машината с две ръце за предназначенията за това ръкохватки, заемете стабилна позиция и се концентрирайте върху работата.

Опасност от наранявания поради остро ножче.

Не докосвайте движещото се ножче!

Изваждайте стружките и други подобни материали, само когато машината е спряла.

Извадете акумулатора когато не използвате машината.

## Редуциране на опасностите от прах:



Частиците, които се образуват при работа с тази машина, могат да съдържат вещества, които могат да предизвикат рак, алергични реакции, заболявания на дихателните пътища, малформации при раждане или други грешки в развитието. Някои от тези вещества например са: олово (в оловосъдържащи бои), минерален прах (от тухли, бетон и др.), материали за обработка на дърво (хромати, консерванти), някои дървесни видове (като прах от дъб или бук), метали, азбест. Рискът зависи от това, колко дълго са изложени на това въздействие работещите или намиращите се на близо лица.

Не позволявайте на частиците да попаднат върху тялото ви. За да намалите въздействието на праха: погрижете се за добро проветряване на работното място и носете подходящи предпазни средства, като предпазни маски, които са в състояние да филтрират микроскопичните частици. Спазвайте валидните за вашия материал, персонал, приложен случай и място на работа разпоредби (напр. разпоредби за охраната на труда, рециклиране).

Депонирайте отделящите се частици на мястото на тяхното образуване, избягвайте тяхното складиране на неподходящи места.

Използвайте при специални приложения подходящи принадлежности. По този начин по-малко частици ще се отделят неконтролирано в околната среда.

Използвайте подходяща прахоуловителна система. Намалете риска от прах, като: не насочвате отделящата се въздушна струя към себе си или към наблизо стоящите лица, както и към купчинки с отложил се прах, използвайте прахоуловител и/или пречиствател на въздуха, проветрявайте добре работното място и го поддържайте винаги чисто. За почистване използвайте прахосмукачка, тъй като метенето и издухването вдигат излишни прах. Изсмуквайте или изпирайте работното облекло. Не издухвайте, тупайте или четкайте.

### Транспортиране на Li-Ion-акумулатори:

Транспортирането на Li-Ion батерии е предмет на правилника за транспорт на опасни товари (UN 3480 и UN 3481). Съобразявайте се при транспорта на батерии с актуалните разпоредби. Информирайте се при нужда при вашата следиторска фирма. Сертифицирани опаковки може да намерите от Metabo. Изпращайте батерии, само ако те са с неповреден корпус и от тях не изтича течност. Извадете акумулатора от машината. Осигурете контактите срещу късо съединение (изолирайте ги напр. с изолирбанд).

## 5. Функционални елементи

Виж стр. 2.

- 1 Гнездо за ключ шестостен
- 2 Ключ шестостен
- 3 Винтове за настройка на упора

- 4 Упор
- 5 Гнездо за ножчето
- 6 Бутон за затягане на ножчето
- 7 Предна ръкохватка
- 8 Бутон за аретиране на шалтера
- 9 Шалтер (пусков превключвател)
- 10 Задна ръкохватка
- 11 Отключване на батерията
- 12 Акумулаторна батерия
- 13 Бутон за капацитета на заряда
- 14 Сигнален индикатор

## 6. Монтаж, пуск, регулиране



Извадете батериите от устройството, преди да извършвате ремонтни или настройкени манипулации с уреда.

### 6.1 Акумулатор

Преди употреба заредете акумулатора (12).

При спад на заряда заредете акумулатора отново.

**Li-Ion-батериите „Li-Power“** имат капацитет и сигнален индикатор (14): Натиснете бутона (13) и LED-лампите ще покажат нивото на заряда.

- Ако една от LED-лампите мига, то акумулатора е почти празен и трябва да се зареди отново.


### Изваждане на акумулатора:

Натиснете бутона за освобождаване на акумулатора (11) и издърпайте напред акумулатора (12).

### Поставяне:

Плъзнете напред до упор акумулатора (12).

### 6.2 Поставяне / изваждане на ножчето

 Не допирайте ножчето веднага след работа, тъй като то може да бъде много горещо и да предизвика изгаряния на кожата.

- 1 Повдигнете ръчката (6) нагоре и я задръжте.
- 2 Поставете ножчето в гнездото до упор, респ. го извадете.
- 3 Отпуснете ръчката (6).
- 4 Проверете дали ножчето е добре закрепено.

**Забележка:** Ако се случи така, че ножчето е счупено и не може да се извади с ръка от затыгащото устройство, завъртете затыгащата втулка по посока на стрелката и задръжте. Поставете върха на друго ножче в счупената част и издърпайте навън. Най-подходящо за тази цел е фино назъбено ножче. Виж фиг. А, стр. 2.


**Съвет:** За да имате оптимален достъп до гнездото за захващане (5), то трябва да се намира в крайно външно положение. При необходимост: включете машината, натиснете съвсем леко шалтера (9) за да извадите държача в най-външно положение.

### 6.3 Нагласяване на упора

Дълбочината на рязане може да бъде ограничавана чрез изместване на упора (4) (напр. когато режете пред стена).

От време на време измествайте упора (4), за да се постигне равномерно износване на ножчето.

1. Вземете ключа шестостен (2) от гнездото (1).
2. Развийте двата винта (3)
3. Преместете упора (4) в желаната позиция.
4. Затегнете двата винта (3) със шестостенния ключ.
5. Върнете ключа в гнездото.

 Проверете дали упора (4) е правилно закрепен.

## 7. Употреба

### 7.1 Включване / изключване

**Включване:** Натиснете бутона (8) и го задръжте натиснат, след това натиснете спусъка (9).

(Бутонът (8) може да се задейства от двете страни на машината)

**Изключване:** Освободете спусъка (9).

### 7.2 Регулиране на оборотите

Оборотите може да регулирате безстепенно чрез различен по сила натиск върху шалтера (9) така, че те да отговарят на материала и на работните условия.

### 7.3 Съвети при работа

#### Рязане:

Използвайте ножчета, които са подходящи за материала, който искате да обработвате. Натиснете машината с упора (4) към обработвания материал. Включете машината и тогава насочете ножчето към обработвания детайл.

Не осъществявайте контакт между движещото се ножче и земята или други обекти

(опасност от откат или повреда на ножчето).  
Настройте честотата на ходовете съобразно с обработвания материал.

Избягвайте прекомерен натиск върху ножчето (и по-специално при по-дълги ножчета).

Ако ножчето се заклини, незабавно изключете машината. Разширете рязаната цепнатина с подходящ инструмент и извадете машината.

След като приключите работа, изключете машината и я извадете от отрязаната област, само след като ножчето вече е в покой. (опасност от откат).

### Врязване:

Врязването може да се осъществява само в по-меки материали, като дърво или пластмаса. Използвайте само къси ножчета.

Дръжте машината здраво с двете ръце за предназначения дръжки, заемете стабилна позиция и се концентрирайте върху работата. Вижте фиг. В на стр.2. Машината се натиска с ръба на упора (4) срещу обработваната част. Ножчето все още не е в контакт с обработвания детайл. Включете машината. Ръбът на упора служи като опорна точка, около която машината бавно се изправя, като ножчето се връзва в детайла.

## 8. Поддръжка

Прочиствайте редовно машината през задните въздушни отвори със състен въздух.

Почиствайте редовно гнездото за ножчето (5) и го продухвайте със състен въздух. Не го смазвайте или гресируйте.

## 9. Аксесоари

Използвайте само оригинални аксесоари на Metabo.


Виж стр. 4

Използвайте само аксесоари, които отговарят на спецификациите и изискванията, посочени в тази инструкция.

- A Широка гама от ножчета за различни материали и употреба
- B Зарядно устройство
- C Акумулатор
- D Смазочен щифт за охлаждане на ножчетата при рязане на метали.

За пълния набор от аксесоари посетете [www.metabo.com](http://www.metabo.com) или разгледайте каталога.

## 10. Ремонти

 Ремонт по електрически уреди трябва да бъдат извършвани САМО от квалифицирани електротехници!

Свържете се с местния представител на Metabo, ако Вашата машина се нуждае от ремонт. За адресите посетете [www.metabo.com](http://www.metabo.com). Можете да изтеглите списък с резервните части от [www.metabo.com](http://www.metabo.com).

## 11. Екология

Спазвайте националните разпоредби за рециклиране на излезлите от употреба машини, аксесоари и опаковки.

Акумулаторните батерии не трябва да се изхвърлят заедно с битовите отпадъци!. Върнете повредените или използваните батерии на Вашия Metabo дилър.

Не позволявайте батериите да влизат в контакт с вода!



Само за страните – членки на ЕС: Никога не изхвърляйте електрическите инструменти при битовите отпадъци!

В съответствие с Европейските директиви 2002/96/ЕС за използвани електронни и електрически съоръжения и изпълнението им в националните правни системи, използваните електрически инструменти трябва да бъдат събирани отделно и предавани за рециклиране.

Преди да изхвърлите акумулатора го разрежете напълно в електроинструмента. Предпазете контактите от късо съединение (напр. с изолирбанд).

### 12. Технически данни

Обяснителна бележка за спецификациите на стр. 3. Промени, дължащи се на технологичен прогрес са запазени.

U = Напрежение на акумулатора

$n_0$  = Обороти на празен ход

s = Ход на ножчето

m = Тегло (с най-малкия акумулатор)

Стойностите са измирини съгласно EN 60745.

≡ Прав ток

Дадените технически данни съдържат допустими отклонения (в съответствие със съответните валидни стандарти).



#### Емисионни стойности

Тези стойности позволяват да се направи оценка на емисиите на електроинструмента и да се сравняват различни електроинструменти. В зависимост от условията на приложение, състоянието на електроинструмента или на работния инструмент действителното шумово и вибрационно натоварване може да бъде по-високо или по-ниско. Вземайте в предвид при оценката работните паузи и периодите с по-ниско натоварване. На базата на съответно корегираните прогнозни стойности въведете необходимите предпазни мерки за работещите, напр. организационни мероприятия.

Пълна стойност на вибрациите (векторна сума от три посоки) определена съгласно EN 62841:

$a_{h,v}$  = Вибрационни емисии (рязане на плоскости от шперплат)

$a_{h,wv}$  = Вибрационни емисии (рязане на дървени греди)

$K_{h,...}$  = Несигурност (вибрации)

Типични A-ефективно доловими нива на звука:

$L_pA$  = ниво на звуково налягане

$LWA$  = ниво на акустична мощност

$K_{pA}, K_{WA}$  = неопределеност

По време на работа нивото на шума може да се увеличи до 80 dB (A).



#### Носете антифони!



## WARRANTY CARD

MODEL.....

SERIAL № .....

TERM .....

*(for details see the warranty conditions)*

№, date of invoice / cash receipt.....

### DETAILS OF BUYER

NAME / COMPANY .....

*(be filled in by the employee)*

ADDRESS.....

*(be filled in by the employee)*

SIGNATURE OF BUYER.....

*(I am familiar with warranty conditions and the operating device is in good working order and accessory)*

### DETAILS OF SELLER

NAME / COMPANY .....

*(be filled in by the employee)*

ADDRESS .....

*(be filled in by the employee)*

DATE / STAMP .....

### SERVICE REPORT

| Receiving Protocol | Date of adoption | Description of the defect | Date of transmission | Signature |
|--------------------|------------------|---------------------------|----------------------|-----------|
|                    |                  |                           |                      |           |
|                    |                  |                           |                      |           |
|                    |                  |                           |                      |           |
|                    |                  |                           |                      |           |
|                    |                  |                           |                      |           |
|                    |                  |                           |                      |           |

## ГАРАНЦИОННА КАРТА

МОДЕЛ.....

СЕРИЕН № .....

СРОК .....

*(за подробности виж гаранционните условия)*

№, дата на фактура / касов бон.....

### ДАНИИ ЗА КУПУВАЧА

ИМЕ/ФИРМА .....

*(попълва се от служителя)*

АДРЕС.....

*(попълва се от служителя)*

### ДАНИИ ЗА ПРОДАВАЧА

ИМЕ/ФИРМА .....

*(попълва се от служителя)*

АДРЕС .....

*(попълва се от служителя)*

ДАТА/ПЕЧАТ .....

### СЕРВИЗЕН ПРОТОКОЛ

| Приеман протокол | Дата на приемане | Описание на дефекта | Дата на предаване | Подпис |
|------------------|------------------|---------------------|-------------------|--------|
|                  |                  |                     |                   |        |
|                  |                  |                     |                   |        |
|                  |                  |                     |                   |        |
|                  |                  |                     |                   |        |
|                  |                  |                     |                   |        |
|                  |                  |                     |                   |        |
|                  |                  |                     |                   |        |

Централен сервиз: София, бул: "Ломско шосе" 246, тел.: 0700 44 155 (безплатен за цялата страна)

e-mail: [info@euromasterbg.com](mailto:info@euromasterbg.com)

## ГАРАНЦИОННИ УСЛОВИЯ

### ЗАДЪЛЖИТЕЛНИ ДОКУМЕНТИ:

- Копие от фактура
- Гаранционна карта
- Разпечатка на регистрацията в интернет за 3-годишна гаранция

### ГАРАНЦИОННИ СРОКОВЕ:

Минималната законова гаранция от 24 месеца по смисъла на ЗЗП, важи само за физически лица, за юридически лица гаранцията е 12 месеца, освен ако не е упоменато друго от производителя:

- Електроинструменти Метабо и, регистрирани в интернет на адрес: [www.metabo.com/xxl](http://www.metabo.com/xxl) в едномесечен срок след закупуването им 3 години
  - Електроинструменти Метабо без регистрацията в интернет 1 година
  - Акумулаторни батерии Метабо > 4 Ah 3 години
  - Други Акумулаторни батерии и Зарядни устройства 6 месеца
- Всички неизправности по функционирането на машините, причинени от дефекти по сглобяването или по материала, забелязани по време на гаранционния срок, се отстраняват безплатно в централен сервиз на Евромасер Импорт-Експорт ООД - град София.

### ОТ ГАРАНЦИЯ СА ИЗКЛЮЧЕНИ:

- Повреди, причинени от естествено износване на четки, гумени плотове, ремъци, патронници, масло, лагери, о-пръстени, грес, кабели, сервизни пакети за профилактика, филтри свещи и други
- Повреди причинени от претоварване, лошо поддържане, замърсяване, пренапрежение
- Счупвания и пукнатини, причинени от удар
- Дефекти, причинени от износени или нестандартни консумативи
- Дефекти, които се дължат на неспазване инструкцията за експлоатация, претоварване и дейности, несъответстващи на техническите характеристики на машината
- Рекламация се приема само ако машината не е отваряна от потребителя или от неоторизиран сервиз.

### ПРАВИЛА НА ТЪРГОВСКА ГАРАНЦИЯ ЗА ПОТРЕБИТЕЛСКИ СТОКИ:

Независимо от търговската гаранция продавачът отговаря за липсата на съответствие на потребителската стока с договора за продажба съгласно гаранцията по чл. 112 – 115.

Чл. 112. (1) При несъответствие на потребителската стока с договора за продажба потребителят има право да предяви рекламация, като поиска от продавача да приведе стоката в съответствие с договора за продажба. В този случай потребителят може да избира между извършване на ремонт на стоката или замяната ѝ с нова, освен ако това е невъзможно или избраният от него начин за обезщетение е непропорционален в сравнение с другия.

(2) Смята се, че даден начин за обезщетяване на потребителя е непропорционален, ако неговото използване налага разходи на продавача, които в сравнение с другия начин на обезщетяване са неразумни, като се вземат предвид:

1. стойността на потребителската стока, ако нямаше липса на несъответствие;
2. значимостта на несъответствието;
3. възможността да се предложи на потребителя друг начин на обезщетяване, който не е свързан със значителни неудобства за него.

Чл. 113. (1) Когато потребителската стока не съответства на договора за продажба, продавачът е длъжен да я приведе в съответствие с договора за продажба.

(2) Привеждането на потребителската стока в съответствие с договора за продажба трябва да се извърши в рамките на един месец, считано от предявяването на рекламацията от потребителя.

(3) След изтичането на срока по ал. 2 потребителят има право да развали договора и да му бъде възстановена заплатената сума или да иска намаляване на цената на потребителската стока съгласно чл. 114.

(4) Привеждането на потребителската стока в съответствие с договора за продажба е безплатно за потребителя. Той не дължи разходи за експедиране на потребителската стока или за материали и труд, свързани с ремонта ѝ, и не трябва да понася значителни неудобства.

(5) Потребителят може да иска и обезщетение за претърпените вследствие на несъответствието вреди.

Чл. 114. (1) При несъответствие на потребителската стока с договора за продажба и когато потребителят не е удовлетворен от решаването на рекламацията по чл. 113, той има право на избор между една от следните възможности:

1. разваляне на договора и възстановяване на заплатената от него сума;
  2. намаляване на цената.
- (2) Потребителят не може да претендира за възстановяване на заплатената сума или за намаляване цената на стоката, когато търговецът се съгласи да бъде извършена замяна на потребителската стока с нова или да се поправи стоката в рамките на един месец от предявяване на рекламацията от потребителя.
- (3) Търговецът е длъжен да удовлетвори искане за разваляне на договора и да възстанови заплатената от потребителя сума, когато след като е удовлетворил три рекламации на потребителя чрез извършване на ремонт на една и съща стока, в рамките на срока на гаранцията по чл. 115, е налице следваща поява на несъответствие на стоката с договора за продажба.
- (4) Потребителят не може да претендира за разваляне на договора, ако несъответствието на потребителската стока с договора е незначително. Чл. 115. (1) Потребителят може да упражни правото си по този раздел в срок до две години, считано от доставянето на потребителската стока.
- (2) Срокът по ал. 1 спира да тече през времето, необходимо за поправката или замяната на потребителската стока или за постигане на споразумение между продавача и потребителя за решаване на спора.
- (3) Упражняването на правото на потребителя по ал. 1 не е обвързано с никакъв друг срок за предявяване на иск, различен от срока по ал. 1.

**EUROMASTER IMPORT EXPORT LTD**



1231, Sofia, Bulgaria, 246 Lomsko shose Blvd.,

tel.: +359 700 44 155

fax: + 359 2 934 00 90

[www.euromasterbg.com](http://www.euromasterbg.com); e-mail: [info@euromasterbg.com](mailto:info@euromasterbg.com)